

**КРИТЕРИИ И МЕТОДИКА ОЦЕНИВАНИЯ
ВЫПОЛНЕННЫХ ОЛИМПИАДНЫХ ЗАДАНИЙ ШКОЛЬНОГО ЭТАПА
(7 класс) всероссийской олимпиады школьников по обществознанию
2023/2024 учебный год**

Всего за работу 53 балла

Задание 1. «Да» или «нет»? Если вы согласны с тем, что данное утверждение верно, напишите «да», если считаете, что утверждение ошибочно, напишите «нет». Внесите свои ответы в таблицу

1. По мере совершенствования орудий труда влияние общества на природу уменьшилось.
2. Биологические потребности могут влиять на формирование личности.
3. Гражданин — это лицо, наделенное правами и обязанностями, поступающее в соответствии с этими правами и обязанностями.
4. Гуманным или негуманным может быть не только человек, но и общество.
5. Природные условия определяют хозяйство и быт людей.

1	2	3	4	5
нет	нет	да	да	да

1 балл за правильный ответ. Максимальный балл – 5.

Задание 2. Прочитайте приведенный ниже текст, в котором пропущен ряд слов. Выберите из приведенного ниже списка слова, которые необходимо вставить вместо пропусков. Свой ответ запишите в таблицу

Мотивом _____ (1) называется то, что побуждает её, ради чего она осуществляется. В качестве побудителя обычно выступает конкретная _____ (2), которая удовлетворяется с помощью деятельности. Это определенная форма связи живых организмов с внешним миром, необходимая для существования _____ (3), социальной группы, общества.

_____ (4) потребности вызваны биологической природой человека. Это потребности людей во всем, что необходимо для жизни.

_____ (5) потребности связаны с тем, что человек принадлежит к обществу, занимает в нем определенное место, участвует в трудовой деятельности и общении с другими людьми. _____ (6) потребности связаны с познанием человека с окружающим миром, своего места в нем и

смысла своего существования. Каждая из групп потребностей соответствует определенному виду деятельности.

Слова в списке даны в именительном падеже. Каждое слово может быть использовано только один раз. Обратите внимание на то, что слов в списке больше, чем Вам потребуется для заполнения пропусков.

Список терминов:

- | | |
|---------------------|-------------------------|
| А) активность | Б) подлинный (разумный) |
| В) природа | Г) индивид |
| Д) физиологический | Е) деятельность |
| Ж) индивидуальность | З) социальный |
| И) духовный | К) поведение |
| Л) потребность | |

1	2	3	4	5	6
Е	Л	Г	Д	З	И

1 балл за каждый правильный ответ. Максимальный балл – 6.

Задание 3. Установите соответствие между видами социальных норм и их примерами. Свой ответ запишите в таблицу

СОЦИАЛЬНЫЕ НОРМЫ	ПРИМЕРЫ
1 Обычай 2 Моральные нормы 3 Этикет 4 Правовые нормы 5 Ритуал	<p>А) Василий, стремясь обратить на себя внимание одноклассницы, которая ему нравилась, после школы предложил донести до дома ее портфель.</p> <p>Б) Нельзя управлять автомобилем, не получив водительские права.</p> <p>В) В лес на прогулку в строгом деловом костюме не ходят</p> <p>Г) Женщина, выходя замуж, приносит в дом приданое.</p> <p>Д) Первое заседание Государственной думы после каникул открывается гимном Российской Федерации.</p>

1	2	3	4	5
---	---	---	---	---

Г	А	В	Б	Д
---	---	---	---	---

1 балл за каждый верный ответ. Максимальный балл – 5.

Задание 4. Что является лишним в следующих рядах? Выпишите это слово и обоснуйте свой выбор.

1. Вина, деяние, **польза**, противоправность.

Ответ: лишнее слово – польза, всё остальное относится к признакам правонарушения.

2. Владеть, распоряжаться, пользоваться, **наследовать**.

Ответ: лишнее слово – наследовать, всё остальное относится к правам собственника.

3. Военная, трудовая, школьная, **экономическая**.

Ответ: лишнее слово – экономическая, всё остальное относится к видам дисциплины.

1 балл за верный ответ, 1 балл – за верное обоснование. Максимальный балл – 6.

Задание 5. Ученик готовил презентацию по обществознанию, но в ее итоговой версии произошёл сбой, в результате чего перемешались иллюстрации и тексты. Помогите восстановить презентацию по имеющимся иллюстрациям и фрагментам текста.

Заполните схему, указав общую для всех изображений обществоведческую категорию, а также составляющие ее элементы. Впишите в соответствующие ячейки буквенные обозначения иллюстраций и порядковые номера фрагментов, которые относятся к названным вами элементам.

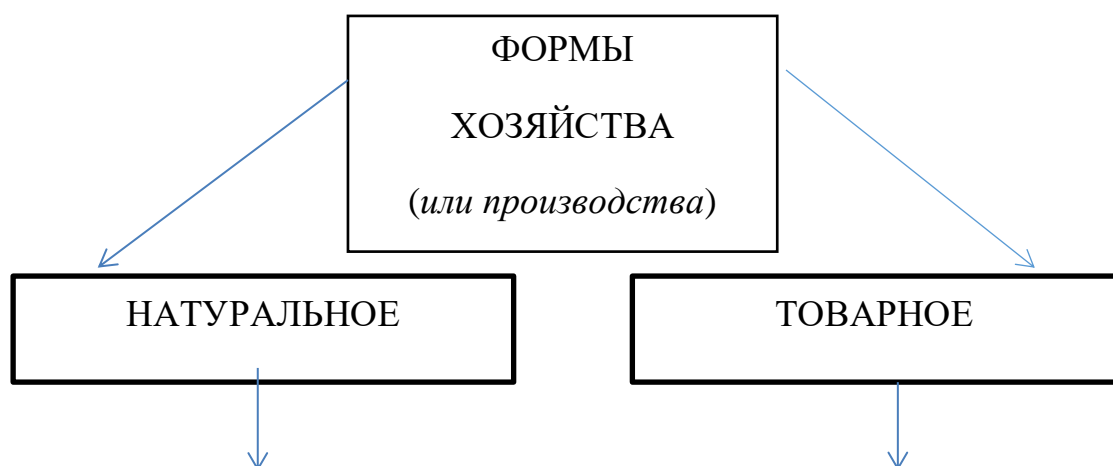
А		Б	
---	---	---	--



1) «Вскоре по приезде в Бразилию мой друг капитан ввёл меня в дом одного своего знакомого. То владелец плантации сахарного тростника и сахарного завода. Я прожил у него довольно долгое время и смог изучить сахарное производство. (Д. Дефо «Робинзон Крузо»)

2) «Если козы были в долине, а я на горе, тогда они, казалось, не замечали меня. Из этого я сделал вывод, что глаза у них устроены особенным образом: они видят того, что находится наверху. С тех пор я стал охотиться так: взбирался на какой-нибудь холм и стрелял в коз с вершины» (Д. Дефо «Робинзон Крузо»)

3) «После того как я окончательно устроился в своем новом жилище, мне пришлось задуматься над тем, как бы мне скорее сложить себе печь или вообще какой-нибудь очаг. Необходимо было также запастись дровами». (Д. Дефо «Робинзон Крузо»)



А, В, Г,

2, 3

Б, Д, Е,

1

!!! Если не указан элемент верхнего уровня (хозяйства или производства) - 0 баллов за всю схему.

Если не указан элемент второго уровня (натуральное, товарное) или указан неверно, то не оценивается соотнесения букв и цифр к данному элементу.

1 балл за каждый правильный ответ. Максимальный балл – 12 , если верно прописаны элементы верхнего, второго и третьего уровней в схеме.

Задание 6. Решите политологическую задачу.

Телевидение как-то показывало материал журналиста, побывавшего в Бразилии. Речь в нем шла о небольшом городке с населением около 20 тысяч человек, расположенном недалеко от Рио-де-Жанейро. В этом городке некогда был полицейский участок, но он закрылся, поскольку здесь уже года два не было совершено ни одного правонарушения. Точно так же закрыли и тюрьму, начальник которой устал от безделья. Не оказалось в этом городке и суда. На вопрос журналиста: «У вас что, никто друг с другом не спорит и не конфликтует?» - жители отвечали, что если споры и возникают, то они обращаются за помощью к мэру городка.

Ответьте на вопросы:

1. Можно ли говорить о том, что правоохранительные органы являются необходимым признаком государства? Приведите аргумент, подтверждающий Вашу точку зрения.

Ответ: да, правоохранительные органы являются необходимым признаком государства, так как они существуют для поддержания порядка в государстве.

2. Назовите два основных признака государства.

Ответ: единая территория, законодательная деятельность, суверенитет, публичная власть, право на взимание налогов, гражданство, наличие государственных символов

2 балла – за ответ на вопрос и аргумент, 1 балл – за один признак государства, 2 балла – два признака государства. Максимальный балл – 4.

Задание 7. Решите экономическую задачу.

Незнайка решил пригласить Винтика, Шпунтика, Гуслию и Тюбика на чаепитие. Ему предстояло купить 100 грамм чая и пирожное для всех участников чаепития. В Солнечном городе всего два магазина: одним владеет Пончик, а другим — Сиропчик. В магазине Пончика одно пирожное стоит 11 монет, а килограмм чая — 50 монет. В магазине Сиропчика чай продают по 60 монет за килограмм, а пирожные — по 10 за штуку. Магазин Пончика расположен далеко, и придётся заплатить за доставку 10 золотых монет, но Пончик пообещал Незнайке скидку в размере 10 % на сумму покупки (но не доставки). Помогите Незнайке.

Решение: 5 человек будет на чаепитие.

Для всех потребуется $100 * 5 = 500$ граммов чая и 5 пирожных.

Если совершить покупки у Пончика, то затраты составят:

Чай = $50:2 = 25$ монет.

Пирожные = $11 * 5 = 55$ монет.

Общая сумма затрат $25 + 55 = 80$ монет.

Если совершить покупки у Сиропчика, то затраты составят:

Чай = $60:2 = 30$ монет.

Пирожные = $10 * 5 = 50$ монет.

Общая сумма затрат $30 + 50 = 80$ монет.

Но у Пончика скидка 10% и плюс доставка 10 монет, значит:

$80 - (80:100*10) + 10 = 82$ монеты. На 2 монеты дороже.

1. Укажите, в каком магазине выгоднее купить всё для чаепития.

Ответ: Сиропчик.

2. Укажите одним числом, сколько монет он сэкономит.

Ответ: 2

3. Укажите одним числом сумму, которую он потратит.

Ответ: 80

1 балл за каждый правильный ответ. Максимальный балл — 3.

Задание 8. Решите логическую задачу.

На элективном курсе «Основы логики» учитель Сергей Анатольевич объяснял

школьникам основы первой логической теории – силлогистики. «Логическое подлежащее (субъект) – это то, о чём идёт речь в суждении; логическое сказуемое (предикат) – это то, что говорится о логическом подлежащем», – сказал учитель. С помощью одного из своих учеников он решил продемонстрировать возможности силлогистики.

– Петр! Попробуйте поменять местами логическое подлежащее и логическое сказуемое в суждении «**Ни один паук не является млекопитающим**», – попросил Сергей Анатольевич.

– Легко, Сергей Анатольевич! – сказал Петр, – _____, получится **X**.

– Правильно! А теперь проведите такую же операцию с суждением «**Все медведи являются млекопитающими**».

– А это уже чуть сложнее, – проговорил Петр. Подумав немного, он сказал: «_____ . Получится **Y**».

Запишите суждения X и Y.

Ответ:

X = Ни одно млекопитающее не является пауком.

Y = Некоторые млекопитающие являются медведями.

Утверждение может быть сформулировано иначе, но должно быть идентичным по смыслу.

1 балл за каждый правильный ответ. Максимальный балл – 2.

Задание 9. Прочитайте отрывок из работы М.С. Коротковой и ответьте на вопросы:

От того, насколько молодежь подготовлена к процессу трудоустройства, в какой мере мотивирована трудиться, что ожидает от трудовых отношений, зависит развитие и самой молодежи, и всего общества. Условия вхождения молодежи в процесс экономического воспроизводства усложнились, увеличились требования со стороны работодателей. В 2015г. ученые провели исследования карьерных планов старшекурсников и выявили проблемы, препятствующие успешному трудоустройству выпускников в современной экономической ситуации.

Завершив учебу в университете, вчерашний студент оказывается один на один с проблемой трудоустройства: вуз уже не несет за него ответственность; работодатель не готов брать молодого сотрудника без опыта работы, вкладываться и доучивать его; государство обеспечит минимум своего внимания выпускнику только в статусе официального безработного, зарегистрированного на бирже труда. Во многом проблема трудоустройства выпускников связана с отсутствием у них понимания того, что процесс поиска работы - тоже работа, требующая особой подготовки.

Значительное число выпускников вузов к этому не готовы. Они пассивно пребывают в статусе студента на протяжении нескольких лет, не проявляют инициативы в вопросе построения карьеры, откладывают процесс поиска работы. 30% вчерашних студентов принимают активные шаги только после получения диплома. Зачастую их проблемы спровоцированы завышенными ожиданиями, низкой ответственностью, нежеланием реализовать профессиональный потенциал. Собственное время и комфорт представляются им более ценными критериями поиска работы, нежели интересная работа и возможности развития профессиональных качеств.

Сложности в трудоустройстве приводят к разочарованию на первом этапе профессиональной деятельности, неуверенности в себе, работе не по специальности, частой смене места работы, неудовлетворенности выбранной позиции.

(по М.С. Коротковой)

Вопросы:

1. Какие критерии для трудоустройства используют значительное число выпускников? Поясните, почему эти критерии ошибочны.

Ответ: собственное время и комфорт (1 балл). *Пояснение:* человек, который ищет работу в современных условиях, должен думать в первую очередь о работе (1 балл).

2. Чем, по мнению автора, следует руководствоваться при поиске работы после окончания вуза?

Ответ: интересная работа и возможности развития профессиональных качеств (1 балл).

3. Как вы понимаете фразу: «Государство обеспечит минимум своего внимания выпускнику только в статусе официального безработного, зарегистрированного на бирже труда»?

Ответ: государство не участвует в процессе трудоустройства выпускников вузов и окажет помощь в решении их проблем только тогда, когда они будут официально зарегистрированы в качестве безработных. (1балл)

Может быть дано иное, близкое по смыслу объяснение.

4. Как подготовленность молодежи к процессу трудоустройства влияет на развитие: а) самой молодежи и б) общества?

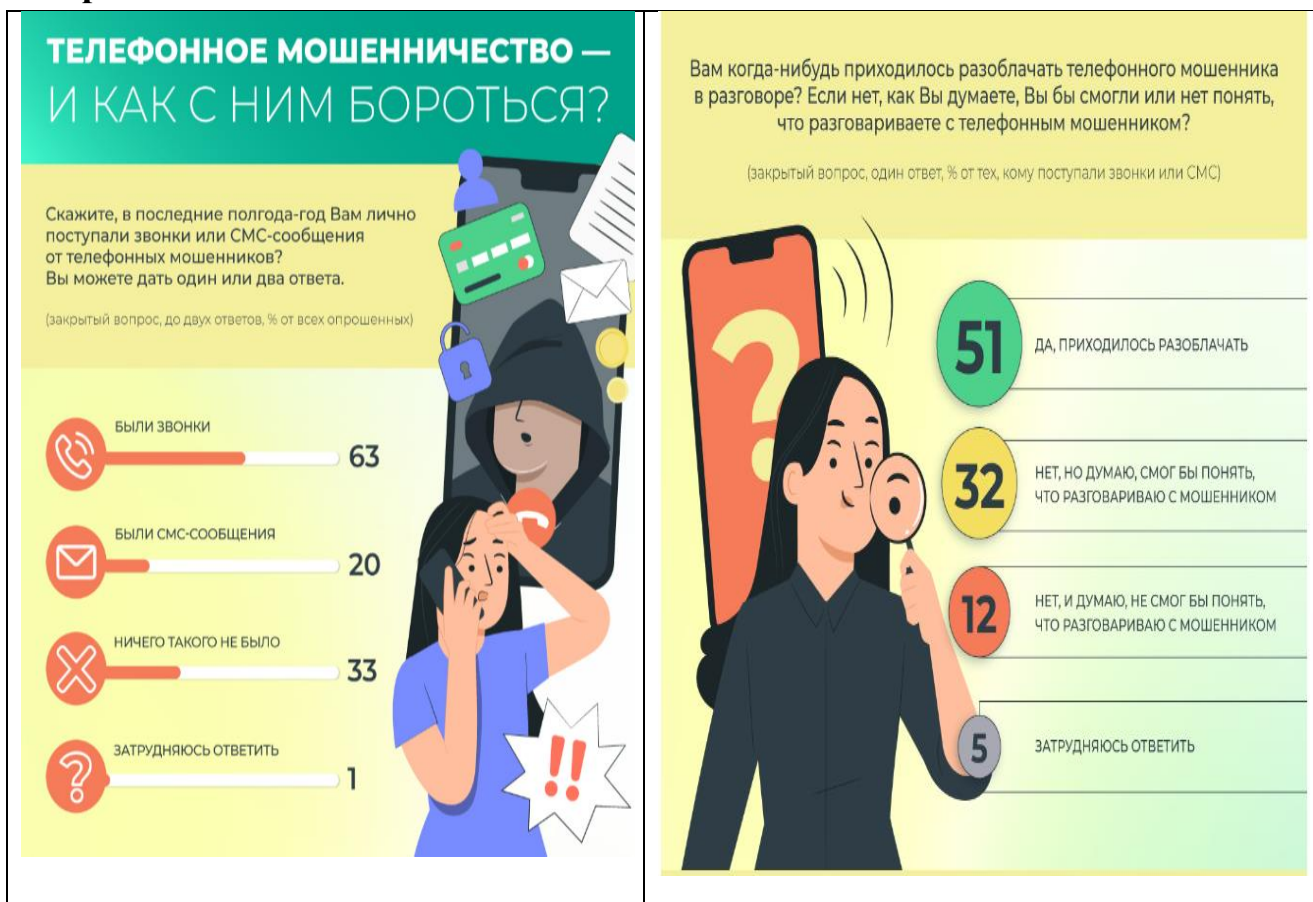
Ответ:

а) грамотный подход молодежи к процессу трудоустройства связан с правильной оценкой своего профессионализма и возможностью его дальнейшего развития (1 балл)

Б) обществу нужны профессионалы и люди, готовые повышать свой профессионализм, так как это обеспечит развитие экономики и других сфер общественной жизни (1 балл)

1 балл за каждый правильный ответ. Максимальный балл – 6.

10. Познакомьтесь с данными инфографики ВЦИОМ и ответьте на вопросы:





1. В чем опасность телефонного мошенничества? Запишите несколько опасностей, которые назвали участвующие в опросе.

Ответ: опасность состоит в том, что мошенники пытаются узнать конфиденциальную информацию: персональные данные, банковские данные (номер карты, пин-код), выполнить несуществующие в банке операции: списать средства или выполнить перевод на свой счет (2 балла - ответ полный, перечислены все утверждения, 1 балл - ответ неполный, указано только одно утверждение)

2. Сформулируйте два совета, которые помогут человеку, правильно поступить, если ему позвонят мошенники.

Ответ: Советы:

1. Ни в коем случае не сообщать номер своего банковского счёта/карты и PIN-код
2. Обратиться на «горячую линию» для клиентов и/или в службу безопасности банка, чтобы проверить состояние своего счёта, сообщить в полицию о попытке мошенничества (2 балла - верно сформулированы два совета, 1 балл - один совет).

1 балл за каждый правильный ответ. Максимальный балл – 4.